

บุพปัจจัยของการพัฒนาลักษณะอันพึงประสงค์ของนักเรียนโรงเรียน ในเครือ มูลนิธิส่งเสริมการศึกษา คณะภคินีเซนต์ปอล เดอ ชาร์ตแห่งประเทศไทย

The Antecedents of Desirable Character Development of St. Paul de Chartre's Students in Thailand

เกื้อกุล รัตโนภาส¹
กรรณิการ์ สุขเกษม²

บทคัดย่อ

การวิจัยนี้มีวัตถุประสงค์เพื่อศึกษาอิทธิพลของภูมิหลังของครอบครัวนักเรียน บทบาทของครู บทบาทของผู้ปกครองนักเรียน และพฤติกรรมของตัวนักเรียน ที่มีต่อการพัฒนาคุณลักษณะอันพึงประสงค์ของนักเรียน โดยใช้ระเบียบวิธีการวิจัยเชิงปริมาณ โดยเก็บข้อมูลจากนักเรียนระดับมัธยมศึกษาปีที่ 1-6 ในโรงเรียนเครือมูลนิธิส่งเสริมการศึกษาคณะภคินีเซนต์ปอล เดอ ชาร์ต แห่งประเทศไทย รวมถึงนักเรียนของโรงเรียนที่สังกัดมูลนิธิอื่น ที่มีคณะภคินีเซนต์ปอล ๆ เป็นผู้บริหาร โรงเรียน จำนวน 500 รายแล้วนำข้อมูลมาเขียนใช้เทคนิคการวิเคราะห์ข้อมูลมาเขียนแบบจำลองสมการโครงสร้าง (SEM) และวิเคราะห์โดยโปรแกรมสำเร็จรูปลิสเรล (LISREL) เพื่อศึกษาอิทธิพลของแต่ละปัจจัยที่มีต่อการพัฒนาคุณลักษณะอันพึงประสงค์ของนักเรียน

ผู้วิจัยใช้แนวทางเชิงคุณภาพ โดยจัดเก็บข้อมูลด้วยการสัมภาษณ์เจาะลึกกลุ่มตัวอย่าง 3 กลุ่มรวมทั้งหมด 75 คน เพื่อให้ได้ข้อมูลเชิงคุณภาพมาสนับสนุนข้อมูลเชิงปริมาณ

จากการศึกษาพบว่า การพัฒนาคุณลักษณะอันพึงประสงค์ของนักเรียน โรงเรียนเครือมูลนิธิส่งเสริมการศึกษาคณะภคินีเซนต์ปอล เดอ ชาร์ต แห่งประเทศไทย ขึ้นอยู่กับบุพปัจจัยต่างๆ ดังนี้ (1) พฤติกรรมของตัวนักเรียน มีอิทธิพลสูงสุดต่อการพัฒนาคุณลักษณะอันพึงประสงค์ของนักเรียน (2) บทบาทของครู มีอิทธิพลในเรื่องนี้สูงมาก (3) บทบาทของผู้ปกครองนักเรียนมีอิทธิพลมากเป็นรองจากบทบาทของครู และ(4) ภูมิหลังของครอบครัวนักเรียน มีอิทธิพลต่อการพัฒนาคุณลักษณะอันพึงประสงค์ของนักเรียนด้วยเช่นกัน แต่มีอิทธิพลในเชิงลบ

คำสำคัญ : บุพปัจจัย ลักษณะอันพึงประสงค์ของนักเรียน แบบจำลองสมการโครงสร้าง พฤติกรรม
ของนักเรียน บทบาทของพ่อแม่

¹ ผู้อำนวยการ โรงเรียนเซนต์คาทาลีนคอนแวนต์

² ประธาน โครงการปรัชญาคุณฐิบัณฑิตการพัฒนารบริหาร มหาวิทยาลัยปทุมธานี

Abstract

This research has the following objectives to study: (1) students' family background, teachers' roles, parents' roles, students' behavior and students' desirable character and (2) the influence of students' family background, teachers' roles, parents' roles, and students' behavior in developing the students' desirable character. The researcher employed both qualitative and quantitative research methods to gather data from the students in Mathayom 1-6 of St. Paul de Chartre's schools in Thailand. The administrator of the school utilized the structural equation modeling, using SEM and LISREL software programs, to analyze the conceptual framework of this research. It is adhered, to find out ways in developing desirable character of the students.

The researcher administered qualitative method using questionnaires to collect information from the respondents. The respondents were composed of three groups of 75 students, teachers, and parents, this to validate the researcher's quantitative results.

This study revealed that the development of desirable character of St. Paul de Chartre's students in Thailand were influenced by these following factors: (1) students' behavior was found to be the most influencing to the development of desirable character of the students, (2) teachers' roles was found to be the next to the most influencing, (3) parents' roles followed after the teachers' roles, and (4) students' family background was found to negative influencing to the students' character development.

Keywords: Antecedents, desirable character, SEM, students' behavior, parents' role

ความสำคัญของปัญหา

พระราชบัญญัติการศึกษาแห่งชาติ พุทธศักราช 2542 แก้ไขเพิ่มเติม(ฉบับที่ 2) พุทธศักราช 2545 ได้กำหนดความมุ่งหมายและหลักการของการจัดการศึกษาไว้ในมาตรา 5 ว่า ต้องเป็นไปเพื่อพัฒนาคนไทยให้เป็นมนุษย์ที่สมบูรณ์ทั้งร่างกาย จิตใจ สติปัญญา ความรู้และคุณธรรม มีจริยธรรมและวัฒนธรรมในการดำรงชีวิต สามารถอยู่ร่วมกับผู้อื่นได้อย่างมีความสุข ส่วนในมาตรา 4 ของพระราชบัญญัติฉบับนี้ ได้กำหนดคุณลักษณะอันพึงประสงค์ไว้ในหลักสูตรแกนกลางของการศึกษาขั้นพื้นฐานว่า เพื่อมุ่งพัฒนาผู้เรียนให้สามารถอยู่ร่วมกับผู้อื่นในสังคมได้อย่างมีความสุขในฐานะที่เป็นพลเมืองไทยและพลโลก ดังนี้ (1) รักชาติ ศาสน์ กษัตริย์ (2) ซื่อสัตย์สุจริต (3) มีวินัย (4) ใฝ่เรียนรู้ (5) อยู่อย่างพอเพียง (6) มุ่งมั่นในการทำงาน (7) รักความเป็นไทย และ (8) มีจิตสาธารณะ (กระทรวงศึกษาธิการ, 2551) ซึ่งสอดคล้องกับปฏิญญาว่าด้วยการจัดการศึกษาของยูเนสโก (UNESCO) คือ การพัฒนาผู้เรียนให้มีศักยภาพเป็นพลโลก ได้แก่ ความเป็นเลิศทางวิชาการ สามารถสื่อสารได้สองภาษา ล้ำหน้าทางความคิด สามารถผลิตงานอย่างสร้างสรรค์ และที่สำคัญคือร่วมกันรับผิดชอบต่อสังคมโลก (ชยพร กระต่ายทอง, 2554)

จากความคาดหวังให้ประชาชนชาวไทยมีลักษณะอันพึงประสงค์ข้างต้น ทำให้ต้องย้อนกลับมามองสภาพของสังคมไทยในปัจจุบัน โดยมุ่งเน้นไปที่เยาวชน ซึ่งจะเห็นได้ว่าความเจริญทางด้านวัตถุในสังคมไทยเป็นไปอย่างรวดเร็ว แต่ในขณะเดียวกันความเจริญทางด้านจิตใจของเยาวชนและประชาชนกลับมีแนวโน้มว่าจะเสื่อมถอย โดยมีพฤติกรรมที่ยึดติดกับความเจริญทางด้านวัตถุ โดยเฉพาะบางครอบครัวขาดความผูกพัน ขาดความเอื้ออาทรต่อกัน และขาดความอบอุ่น (รัตนา จงสุทธานามณี, 2550) ซึ่งเป็นสาเหตุหนึ่งของการขาดคุณธรรม ขาดการพัฒนาทางด้านจิตใจของเยาวชน จนเป็นเหตุให้สังคมทวีความรุนแรง เต็มไปด้วยปัญหาต่างๆ (พระมหาภายิต สุขวรรณดี, 2551) อาทิเช่น อิทธิพลของวัฒนธรรมต่างชาติซึ่งผ่านเข้ามาทางสื่อมวลชนในรูปแบบต่างๆอย่างรวดเร็วและง่ายดาย ยากที่จะควบคุมได้ ส่งผลให้รูปแบบการดำเนินชีวิตตามความเชื่อของคนไทยและการดำเนินชีวิตของคนในสังคมไทยเปลี่ยนแปลงไปจากเดิมมาก (พระพบโชค มาไพศาลกิจ, 2547) สภาพปัญหาของเยาวชนในสังคมไทยปัจจุบันออกแบ่งเป็น 5 รูปแบบ คือ (1) เด็กและเยาวชนขาดที่พึ่งทางใจ คือ ขาด

หลักยึดเหนี่ยวในเรื่องศาสนา (2) ครอบครัวแตกแยกมากขึ้นจึงขาดความอบอุ่น (3) สังคมเปลี่ยนแปลงอย่างรวดเร็ว สร้างค่านิยมที่ผิดๆ ให้แก่เด็กและเยาวชน (4) การเลียนแบบที่ไม่ดีจากสื่อต่างๆ และ (5) การพนันและสิ่งเสพติด (อมรรัตน์ เทพกำปนาท, 2550) และจากการรายงานภาวะสังคมในปี พ.ศ.2550 พบว่า เด็กและเยาวชนกระทำผิดมากขึ้น โดยเฉพาะคดีเกี่ยวกับยาเสพติด การโจรกรรมหรือลักทรัพย์ที่เป็นสาธารณสมบัติมากขึ้น โดยอิทธิพลของกลุ่มเพื่อน สภาพครอบครัวที่ไม่สมบูรณ์ การเลียนแบบความรุนแรง และความขาดแคลนหรือค้อยโอกาสในทางเศรษฐกิจ เป็นต้น

นักเรียนที่เรียนอยู่ในโรงเรียนเครือมูลนิธิส่งเสริมการศึกษา คณะภคินีเซนต์ปอล เดอ ชาร์ตร์ แห่งประเทศไทย เฉพาะในระดับมัธยมศึกษา มีจำนวน 26,520 คน ซึ่งเป็นเยาวชนไทยทั้งหมดที่อาจจะต้องเผชิญกับสภาพการเปลี่ยนแปลงทางด้านเทคโนโลยี รวมถึงการไหลบ่าของวัฒนธรรมข้ามชาติที่มาพร้อมๆ กับเทคโนโลยี ทำให้เยาวชนที่เป็นนักเรียนของโรงเรียนในเครือมูลนิธิฯ รับเอาวัฒนธรรมเหล่านั้นเข้ามาในชีวิตประจำวัน เช่น เรื่องการบริโภคอาหารซึ่งส่งผลเสียต่อภาวะสุขภาพ โรคอ้วน และแฟชั่นการแต่งตัว รวมถึงค่านิยมในเรื่องเพศ ซึ่งส่งผลต่อคุณค่าทางศีลธรรมจริยธรรม เช่นเดียวกับเยาวชนทุกๆ ไปในสังคมไทย ผู้วิจัยจึงสนใจศึกษาบุปผาใจของการพัฒนาลักษณะอันพึงประสงค์ของนักเรียน

วัตถุประสงค์และขอบเขตการศึกษาวิจัย

เพื่อศึกษาอิทธิพลของภูมิหลังของครอบครัวนักเรียน บทบาทของครู บทบาทของผู้ปกครองนักเรียน และพฤติกรรมของตัวนักเรียนที่มีต่อการพัฒนาลักษณะอันพึงประสงค์ของนักเรียนสำหรับขอบเขตของการศึกษาวิจัยเจาะจงไปที่นักเรียนระดับมัธยมศึกษาปีที่ 1 ถึงปีที่ 6 ของโรงเรียนเครือมูลนิธิส่งเสริมการศึกษาคณะภคินีเซนต์ปอล เดอ ชาร์ตร์ แห่งประเทศไทย และรวมถึงนักเรียนของโรงเรียนที่สังกัดมูลนิธิอื่นที่มีคณะภคินีเซนต์ปอลฯ เป็นผู้บริหารโรงเรียน

การทบทวนวรรณกรรม

การวิจัยนี้ได้ทบทวนวรรณกรรมในประเด็นที่เกี่ยวข้อง ดังนี้

คุณลักษณะอันพึงประสงค์ของนักเรียน (students' desirable characteristics, STUBEHAV): คือหลักของคุณธรรมที่ควรปลูกฝังให้เกิดในชีวิตของนักเรียนในเครือมูลนิธิ เพื่อให้เป็นเอกลักษณ์ของนักเรียนในเครือมูลนิธิซึ่งกระจายอยู่ในภาคพื้นต่างๆ ของประเทศไทย มูลนิธิ

คณะภคินีเซนต์ปอล เดอ ชาร์ตร์ แห่งประเทศไทยได้กำหนดปรัชญานโยบายในการจัดการศึกษาให้แก่เด็กและเยาวชนของโรงเรียนที่นอกเหนือจากด้านวิชาการ ที่สำคัญที่สุดคือการมุ่งเน้นในเรื่องคุณธรรมให้แก่นักเรียน โดยการกำหนดปรัชญาของโรงเรียนไว้ว่า “มนุษย์ที่มีคุณภาพคือ มนุษย์ที่มีคุณธรรมและความรู้” ดังนั้นคณะภคินีเซนต์ปอลฯ จึงได้กำหนดลักษณะเอกลักษณ์ของนักเรียนที่ผ่านการศึกษา ในโรงเรียนเครือมูลนิธิฯ ไว้ว่าควรมีลักษณะอันพึงประสงค์ 4 ประการ ดังนี้

1) ความซื่อสัตย์ (honesty, HONEST) คือการประพฤติปฏิบัติตรงต่อความเป็นจริงที่ไม่ทำให้ผู้อื่นเดือดร้อน ไม่มีเล่ห์เหลี่ยมทั้งทางตรงและทางอ้อม คือ โกงผู้อื่นหรือส่วนรวม มีความซื่อตรงทั้งกาย วาจา ใจ ต่อตนเองและผู้อื่น ตลอดจนมีวินัยในตนเองและสังคม ตรงต่อเวลา รับผิดชอบหน้าที่และคำมั่นสัญญา การรักษาคำพูดโดยยึดหลักเหตุผล ถูกต้องตามทำนองคลองธรรมด้วยความรับผิดชอบ ซื่อสัตย์สุจริตเกิดผลดีต่อตนเองและสังคม (ภคินีเซนต์ปอล เดอ ชาร์ตร์, 2552) ในอีกแง่หนึ่ง ความซื่อสัตย์คือ มีความจริงต่อตนเองและผู้อื่น ไม่ชักนำเขาไปนอกกลุ่มนอกทางเพียงเพื่อผลประโยชน์แห่งตน กล้าที่จะยอมรับความผิด แม้ว่าเป็นการยอมรับผิดเพื่อผู้อื่น (Spellings, 2005)

2) ความเรียบง่าย (simplicity, SIMPLE) สำหรับนักเรียน ความเรียบง่ายคือ การพัฒนาความเป็นอยู่อย่างพอเพียง ใช้สิ่งต่างๆ ที่มีอยู่เพื่อคนรุ่นหลัง ให้ความเคารพต่อบุคคลและสิ่งแวดล้อมต่างๆ ในโลก เพื่อว่าเมื่อนักเรียนเติบโตเป็นผู้ใหญ่ ความเรียบง่ายจะช่วยให้นักเรียนบรรลุเป้าหมายได้อย่างมีประสิทธิภาพ (Campana, 2007) และการที่นักเรียนใส่เครื่องแบบไปโรงเรียนทุกวัน ก็เป็นความเรียบง่าย ซึ่งเครื่องแบบจะทำให้ประหยัดโดยไม่ต้องหาชุดใหม่ๆ เสมอ นอกจากนี้ (1) เครื่องแบบยังทำให้มีความเท่าเทียมกัน (2) เครื่องแบบทำให้รู้ว่าเป็นนักเรียนมีบุคลิกภาพที่เหมาะสม (3) เครื่องแบบจะช่วยให้นักเรียนเรียนรู้ที่จะแยกแยะการแสดงออก และ (4) เครื่องแบบทำให้มีศักดิ์ศรีเหมือนมืออาชีพ (Sem, 2008)

3) ความขยันหมั่นเพียร (diligence, DILIGENT) สำหรับนักเรียน ความขยันหมั่นเพียรคือการทำงานหนัก ไม่ว่าจะป็นงานที่ง่ายหรือยาก มีงานที่ต้องใช้เวลาและต้องอาศัยการมีวินัยในตนเอง (Pavlina, 2006) ความขยันหมั่นเพียรต้องมีความพร้อม กระตือรือร้น เต็มเปี่ยมด้วยพลังและมีความพยายาม สิ่งตรงกันข้ามคือความเกียจคร้าน อืดอาด ยืดขาด (Crosby, 2003) การเป็น

คนขยันทุ่มเทต้องอาศัยการมีระเบียบวินัยในตนเองเป็นอย่างมาก หากเพียรจนประสบความสำเร็จได้ (Jorgensen, 2006; Mackey, 2007) นักเรียนที่ดีจะต้องขยันเรียน ให้ความสำคัญกับทุกๆวิชา และ ทุกๆ บทเรียน (Hill, 2008) และนักเรียนที่ขยันทุ่มเทจะมี (1) มีความสามารถในการเรียน มีสมาธิ มีความก้าวหน้าในการเรียนและจะทุ่มเทให้กับการเรียน เพื่อจะได้ดีที่สุดในที่สุด และ (2) มีทัศนคติที่ดีต่อการศึกษาหาความรู้เพิ่มเติม เมื่อเผชิญกับสิ่งที่ไม่คาดหวังก็จะตัดสินใจได้อย่างถูกต้อง และพยายามทำทุกอย่างเต็มสติปัญญาและความสามารถจนบรรลุผลสำเร็จ (Kwong, 2008)

4) การอุทิศตนเพื่อคนอื่น (devoted to others, DEVOTED) การดำเนินชีวิตในสังคมได้อย่างมีความสุข ต้องมีจิตใจที่สงบ มีความคิดที่บริสุทธิ์ ทั้งคำพูดและการกระทำ แยกความแตกต่างระหว่างความดีและชั่ว มีศีลธรรมและมีอิทธิพลต่อการดำเนินชีวิตเพื่อผู้อื่น (Nayaka Thera, 2006) ในฐานะพ่อแม่ควรสอนลูกให้มีความรับผิดชอบ เป็นคนดี มีความเคารพนับถือผู้อื่น รวมทั้งชักชวนให้ลูกมองเห็นในความต้องการของผู้อื่น ให้เกียรติและรักษากฎเกณฑ์แห่งการเป็นประชาธิปไตย สิ่งที่สำคัญในการเป็นบุคคลเพื่อคนอื่นคือ ความซื่อสัตย์ และความยุติธรรมต่อผู้อื่น (Spelings, 2005) การเสียสละเพื่อผู้อื่นนั้น อาจหมายถึงการให้ความช่วยเหลือมากกว่าการรอคอยความช่วยเหลือจากคนอื่น ให้อภัยไม่โกรธแค้น และช่วยเหลือผู้อื่นโดยไม่ต้องหวังสิ่งใดตอบแทนหรือเป็นที่ป่าวประกาศให้รู้กันทั่วไป (Hovatter, 2000)

ภูมิหลังของครอบครัวนักเรียน (students' family background, STUBACK) : ภูมิหลังของครอบครัวนักเรียน มีอิทธิพลต่อการพัฒนาคุณลักษณะอันพึงประสงค์ของนักเรียนหรือไม่ โดยแยกภูมิหลังของครอบครัวนักเรียนออกเป็น 5 ประเด็น คือ (1) สถานภาพของครอบครัว (2) การศึกษาของพ่อ (3) การศึกษาของแม่ (4) รายได้ของครอบครัว และ (5) ขนาดของครอบครัว

1) สถานภาพของครอบครัว (FASTATUS) เด็กบางส่วนอาจจะเกิดมาจากครอบครัวที่สมบูรณ์ แต่ก็ยังมีเด็กอีกบางส่วนที่ได้รับปัญหาภายในครอบครัวของเด็กเอง เนื่องมาจากบิดามารดาต่างมีภาวะประกอบอาชีพเลี้ยงดูครอบครัว บ้างก็เป็นครอบครัวแตกแยก ครอบครัวล่มสลาย หรือกำพร้าบิดาและหรือมารดา แม้ว่าสภาพครอบครัวจะเป็นอย่างไรก็ตาม ผู้ปกครองยังคงมีคุณค่าที่จะยอมรับภาระหน้าที่และความรับผิดชอบในการเลี้ยงดูลูก (Dietzman, 2002)

2) การศึกษาของพ่อแม่ (PAREDOC) ระดับการศึกษาของพ่อแม่มีอิทธิพลต่อการพัฒนาคุณลักษณะอันพึงประสงค์ของลูก ยิ่งผู้ปกครองมีการศึกษาสูงเท่าใด จะยิ่งเข้าใจในรูปแบบของการส่งเสริมพัฒนาการในด้านต่างๆ ของเด็กทั้งด้านกายภาพ สติปัญญาและพฤติกรรมต่างๆ ดียิ่งขึ้น (Davis-Kean & Sexton, 2005) และจากงานวิจัยของบุชเลอร์ (Buchler, 2002) ก็ยืนยันว่า ระดับการศึกษาของพ่อแม่จะช่วยแก้ปัญหาพฤติกรรมของเด็กได้ นอกจากนี้ระดับการศึกษาของผู้ปกครองจะช่วยสร้างและสนับสนุนความสามารถในการเรียนรู้ของเด็กได้ดีมาก รวมถึงพัฒนาการทางอารมณ์ด้วย (Hao, 2000)

3) รายได้ของครอบครัว (FAINCOME) พฤติกรรมต่างๆ ที่เด็กแสดงออกมานั้น ได้รับอิทธิพลส่วนหนึ่งจากรายได้ของครอบครัว ถ้าครอบครัวมีรายได้มากพอเพียงจะมีเวลาในการดูแลใกล้ชิดกับลูกๆ ได้มากขึ้น พ่อแม่สามารถให้การอบรมปลูกฝังพฤติกรรมที่ดีต่างๆ ให้กับลูกได้ แต่ถ้ารายได้ของครอบครัวมีไม่เพียงพอ พ่อแม่จะใช้เวลามากกับการทำงานเพื่อเพิ่มรายได้ซึ่งทำให้การใกล้ชิดลูกเพื่ออบรมสั่งสอนลดน้อยลงไปด้วย จึงสรุปได้ว่า ถ้าครอบครัวใดมีรายได้สูงเพียงพอในการใช้จ่ายของครอบครัวประกอบกับพ่อแม่มีการศึกษาสูง ทำให้พ่อแม่มีเวลามากในการอบรมเด็กให้มีพฤติกรรมที่ดีในทางตรงกันข้าม ถ้ารายได้ของครอบครัวต่ำ พ่อแม่ต้องใช้เวลามากในการเพิ่มรายได้ให้แก่ครอบครัว จึงไม่มีเวลาพอที่จะอบรมและพัฒนาคุณลักษณะอันพึงประสงค์ให้แก่ลูกๆ ได้อย่างพอเพียง

4) ขนาดของครอบครัว (FASIZE) การมีครอบครัวขนาดเล็กจะมีความพึงพอใจทางด้านสังคมและเศรษฐกิจมากกว่า เมื่อเทียบกับครอบครัวใหญ่ ถ้าครอบครัวที่มีลูกน้อย จะให้การศึกษแก่เด็กได้ดีกว่า และรวมถึงในด้านสุขภาพอนามัยก็จะดีด้วย ในขณะที่ครอบครัวใหญ่จะยากจนกว่า ไม่ได้รับการศึกษาที่ดีเท่าที่ควร ซึ่งจะส่งผลไปถึงพฤติกรรมของเด็กด้วย (Lawis, 2006)

บทบาทของครู (teacher's role, TEACROLE): หน้าที่ของครูในการที่จะพัฒนาคุณลักษณะอันพึงประสงค์ของนักเรียนในโรงเรียนเครือมูลนิธิส่งเสริมการศึกษาคณะภคินี เซนต์ปอล เดอ ชาร์ตร แห่งประเทศไทย มี 3 ประการคือ (1) การอบรมสั่งสอน (2) การเป็นแบบอย่าง และ (3) การจัดกิจกรรมเพื่อพัฒนาคุณลักษณะอันพึงประสงค์ของนักเรียน

1) การอบรมสั่งสอน (TEAINCUL) บทบาทหรือภารกิจของครูนั้น อันดับแรกคือ ต้องเป็นผู้อบรมปลูกฝังคุณธรรมให้กับนักเรียน ภารกิจของครูคือต้องให้ความรู้ความเข้าใจ ใฝ่อย่างต่อเนื่อง บนพื้นฐานของคุณธรรมและจริยธรรม ครูมีส่วนช่วยให้นักเรียนได้ ตัดสินใจเลือกประพฤติปฏิบัติ สามารถแยกแยะได้ว่าสิ่งใดควรหรือไม่ควร จำเป็นที่ครูต้อง ช่วยยกระดับจิตใจของนักเรียนให้เหนือกว่าผู้อื่นในด้านความดี มีคุณค่าและความงดงาม และที่สุดตัวครูเองต้องมีคุณธรรม อดทน ทำในสิ่งที่ถูกต้อง มีใจบริสุทธิ์เพื่อเป็นผู้นำ นักเรียนได้

2) การเป็นแบบอย่าง (TEAMODEL) ครูต้องเป็นแบบอย่างในการเป็นพลเมืองดี มี คุณธรรม มีความยุติธรรม มีความสุภาพ อดทน ให้เกียรติผู้อื่นเสมอ รวมถึงครูต้องมีความ กระตือรือร้น ซึ่งทางมูลนิธิส่งเสริมการศึกษา คณะกนิเชนส์ปอล เดอ ซาร์ตร แห่งประเทศ ไทย ได้กำหนดการมีคุณธรรมของครูไว้ว่า ให้ครูเป็นแบบอย่างที่ดีแก่ศิษย์ เพื่อนร่วมงาน และผู้อื่น สามารถควบคุมอารมณ์และปฏิบัติตนต่อผู้อื่นได้อย่างเหมาะสม และถูกกาลเทศะ ให้ความรู้ ความรัก โอกาสและกำลังใจแก่นักเรียนด้วยความจริงใจ และใช้วิจารณญาณใน การตัดสินใจเรื่องต่างๆ บนพื้นฐานของความถูกต้องและยุติธรรม

3) การจัดกิจกรรมเพื่อพัฒนาคุณลักษณะอันพึงประสงค์ของนักเรียน (STUACT) การจัดกิจกรรมเพื่อพัฒนาคุณลักษณะอันพึงประสงค์ของนักเรียน เริ่มจากการที่ครู สร้างบรรยากาศและสภาพแวดล้อมที่เอื้อต่อการเรียนให้มาก ระเบียบวินัยภายในห้อง จะช่วยให้นักเรียนได้ศึกษาเล่าเรียนง่ายขึ้น เรื่องความสัมพันธ์อันดีระหว่างครูกับ นักเรียนมีส่วนสำคัญ เพื่อให้นักเรียนร่วมมือในการทำกิจกรรมมากขึ้น และที่สุดต้อง คำนึงถึงกฎระเบียบของทางกระทรวงศึกษาธิการที่กำหนดให้วิชาลูกเสือเนตรนารีและ ผู้บำเพ็ญประโยชน์รวมถึงชมรมต่างๆ ที่นักเรียนเลือกเป็นวิชาช่วยพัฒนาคุณลักษณะอัน พึงประสงค์ของนักเรียนได้ ครูจึงต้องซื่อสัตย์ต่อการสอนวิชาเหล่านี้ เพื่อให้เกิดผล อย่างแท้จริง

บทบาทของพ่อแม่หรือผู้ปกครองของนักเรียน (parent's roles, PARROLE):
บทบาทของพ่อแม่หรือผู้ปกครองของนักเรียนที่ได้จากการทบทวนวรรณกรรม

ประกอบด้วยตัวแปรประจักษ์ 3 ตัวคือ (1) การอบรมปลูกฝังคุณธรรม (2) การเป็นแบบอย่างที่ดี และ (3) การสร้างบรรยากาศแห่งความรักในครอบครัว

1) การอบรมปลูกฝังคุณธรรม (PARINCUL) พ่อแม่หรือผู้ปกครองของนักเรียนควรเริ่มการปลูกฝังคุณธรรมอันควรปฏิบัติให้แก่ลูก ตั้งแต่ยังเป็นเด็กเล็กเลยทีเดียว (Roach, 2006) นอกจากนี้พ่อแม่ควรปลูกฝังการปฏิบัติกิจกรรมต่างๆ ทางศาสนาที่ตนนับถือให้ลูกๆ ด้วย และพ่อแม่ควรสอนให้ลูกสามารถแยกแยะสิ่งที่คือนอกจากสิ่งที่ไม่ดี สอนให้ลูกมีความรัก ความเมตตาต่อผู้อื่น โดยเฉพาะอย่างยิ่งสอนให้เคารพศักดิ์ศรีของตนเองและของผู้อื่น และรู้จักการแบ่งปันให้แก่ผู้อื่น (Conner, 2000)

2) การเป็นแบบอย่างที่ดี (PARMODEL) พ่อแม่มีความสำคัญเป็นอันดับแรกในการเป็นแบบอย่างที่ดีให้แก่ลูกในทุกๆ ด้าน คือ เป็นแบบอย่างในการควบคุมอารมณ์ของตนเอง (Michaelian, 2008) การแสดงความเมตตาโดยการช่วยเหลือผู้อื่นให้ลูกเห็น และพ่อแม่ควรเลี้ยงลูกๆ ด้วยความรัก รู้จักชมเชยเมื่อลูกๆ กระทำสิ่งดีต่างๆ (Ferer & McCrea, 2006) ที่สำคัญพ่อแม่ควรใช้เหตุผลมากกว่าการใช้อารมณ์ ให้กำลังใจเพื่อลูกจะสามารถเอาชนะอุปสรรคต่างๆ ได้ และในการดำรงชีวิตประจำวัน พ่อแม่ควรเป็นแบบอย่างในการมีตารางเวลาประจำวันที่แน่นอน การเลือกอาหารที่ดีมีคุณภาพก็เป็นแบบอย่างให้ลูกๆ เห็นถึงความเอาใจใส่ของพ่อแม่ที่มีต่อพวกเขา (Kaiser, 2005)

3) การสร้างบรรยากาศแห่งความรักในครอบครัว (CREATMOS) ครอบครัวต้องเป็นศูนย์กลางแห่งความรัก ความอบอุ่น มีความเคารพและเสียสละ (Short & Welch, 2002) พ่อแม่ใช้เหตุผลไม่ใช้อารมณ์กับลูกและฝึกลูกให้ใช้อารมณ์ทางบวก แต่ภายในครอบครัวก็ต้องมีระเบียบวินัยร่วมกันด้วย และทุกคนในครอบครัวมีความสำคัญ คนภายในบ้านมีอิสระทางความคิดพอสมควรและมีความเป็นกันเองเปิดเผย (Kane, 2007)

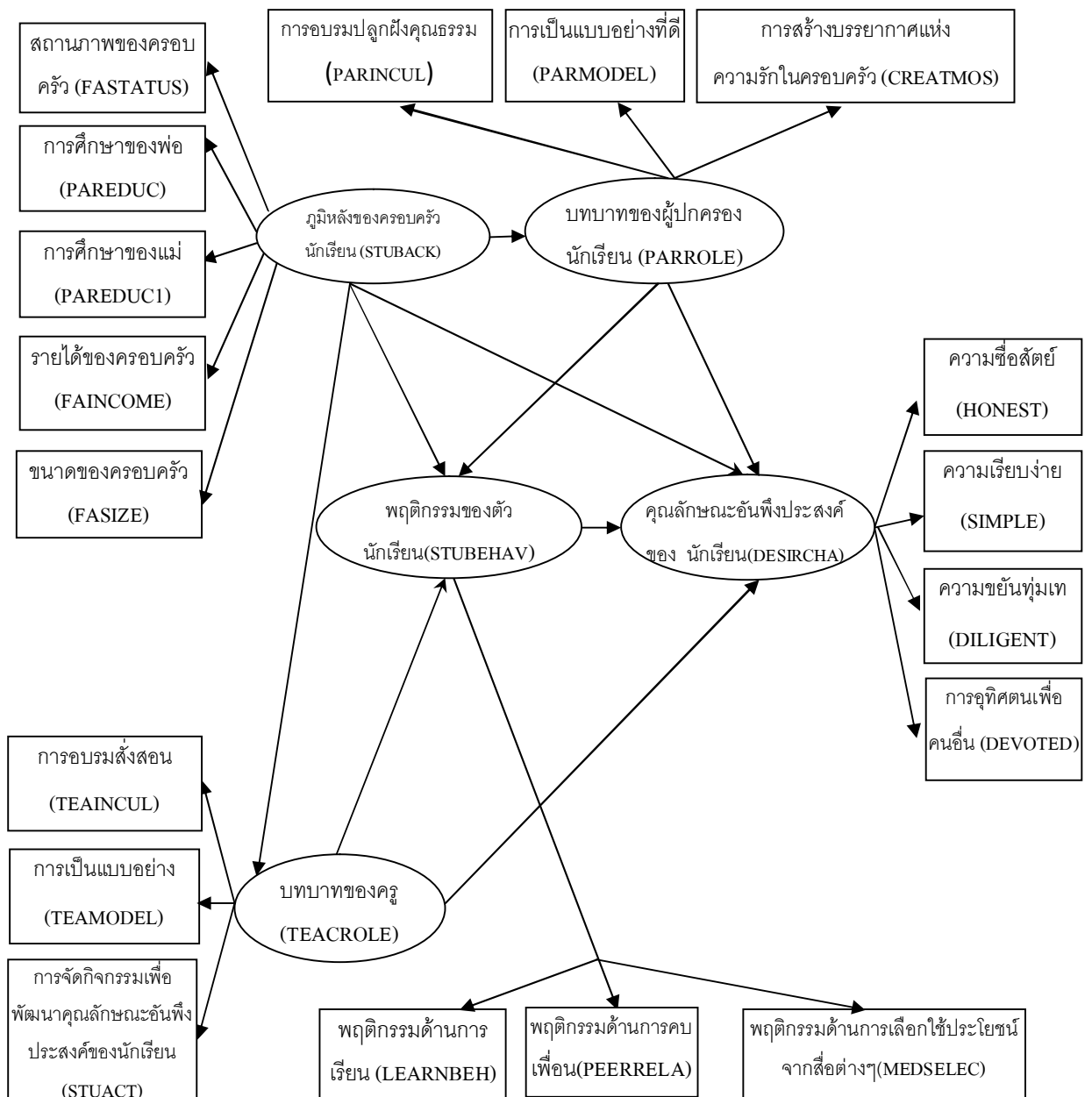
พฤติกรรมของตัวนักเรียน (students' roles, STUROLE) : อิทธิพลของเพื่อนที่นักเรียนคบ สามารถส่งผลทั้งทางบวกและลบที่มีน้ำหนักกว่าอิทธิพลของพ่อแม่เสียอีก (Libelle, 2008; Lyness, 2006) ดังนั้นนักเรียนควรได้รับคำแนะนำจากพ่อแม่ในการเลือกคบเพื่อนอย่างชาญฉลาด (Fay, 2000) ส่วนการใช้อินเทอร์เน็ตและการสื่อสารทาง

อิเล็กทรอนิกส์อื่นๆ นักเรียนต้องระมัดระวังให้มาก โดยเฉพาะการใช้สื่อลามกอนาจารที่ผิดต่อรัฐบาลหรือกฎหมายท้องถิ่นถือว่าการกระทำผิด (Fluker, 2006) ดังนั้นตัวแปรแฝงของบทบาทของตัวนักเรียน พบว่าตัวแปรประจักษ์ 3 ตัว คือ (1) พฤติกรรมด้านการเรียน (2) พฤติกรรมด้านการคบเพื่อน และ (3) พฤติกรรมด้านการเลือกใช้ประโยชน์จากสื่อต่างๆ

1) พฤติกรรมด้านการเรียน (LEARNBEH) คือพฤติกรรมด้านการเรียนของนักเรียน นักเรียนมาเรียนสม่ำเสมอ รับผิดชอบทำการบ้าน และงานต่างๆ ที่ได้รับให้เสร็จตรงเวลารักษาคุณระเบียบของโรงเรียน ใช้เวลาและทำทางที่เหมาะสม และตั้งใจฟังครูและเพื่อนๆ (Locke, 2008) มีการศึกษาค้นคว้าเพิ่มเติมจริงจัง รวมถึงการใช้เวลาว่างเพื่อพัฒนาความรู้ความสามารถของตนเองอย่างต่อเนื่อง สนใจซักถามทั้งในและนอกห้องเรียนเพื่อให้ได้คำตอบที่มีเหตุผล (Taylor, 2006) และให้ความร่วมมือกับทางโรงเรียน หรือเข้าร่วมในกิจกรรมเสริมหลักสูตรต่างๆ ที่จัดให้แก่ นักเรียน (Dee & Boyle, 2006)

2) พฤติกรรมด้านการคบเพื่อน (PEERRELA) เยาวชนชอบคบเพื่อนและฟังเพื่อน เชื่อเพื่อนมากกว่าพ่อแม่และครูของพวกเขา แต่เพื่อนจะมีอิทธิพลทั้งทางบวกและทางลบให้แก่ นักเรียน (Took, 2007) นักเรียนจึงควรมีวิจารณญาณในการเลือกคบเพื่อนที่จะนำพานักเรียนให้กระทำ และคิดในสิ่งที่ดี และในทางตรงกันข้าม นักเรียนต้องมีความกล้าหาญพอที่จะปฏิเสธไม่คบเพื่อนที่จะนำนักเรียนไปในทางเสื่อมเสีย (Borba, 2003; McPeck, 2008)

3) พฤติกรรมด้านการเลือกใช้ประโยชน์จากสื่อต่างๆ (MEDSELEC) มีอิทธิพลต่อชีวิตและความคิดของนักเรียนมากในยุคปัจจุบัน แต่เป็นที่ทราบกันคืออยู่แล้วว่าสื่อมีทั้งประโยชน์สูงสุดและยังมีโทษมหันต์ด้วย (Tanis, 2008) นักเรียนจึงจำเป็นต้องมีวิจารณญาณอย่างมากในการเลือกสื่อมาใช้ในชีวิตประจำวัน ควรเลือกสื่อที่ดี มีประโยชน์ต่อชีวิต (Frau – Meigs, 2006) ขณะเดียวกันนักเรียนต้องกล้าหาญที่จะปฏิเสธสื่อที่ไม่มีประโยชน์ นอกจากนั้นยังก่อให้เกิดโทษกับชีวิตของตน ในโรงเรียนควรจะมีการนำสื่อสมัยใหม่มาช่วยในการสอนนักเรียน เพื่อนักเรียนจะไม่เบื่อและได้ความรู้ผ่านทางสื่อมากกว่าการฟังจากครูอย่างเดียวจากการทบทวนวรรณกรรมจึงสร้างกรอบแนวความคิดและสมมติฐานการวิจัยดังนี้



ภาพ 2.1 ความสัมพันธ์ของตัวแปรที่มีผลต่อคุณลักษณะอันพึงประสงค์ของนักเรียน

จากกรอบแนวความคิดนี้สามารถเขียนเป็นสมมติฐานการวิจัยได้ 3 ชุดดังนี้

(1) คุณลักษณะอันพึงประสงค์ของนักเรียนในเครื่องมือชนิดส่งเสริมการศึกษาคณะภคินี เซนต์ปอล เดอ ชาร์ตร แห่งประเทศไทย ขึ้นอยู่กับภูมิหลังของครอบครัวนักเรียน บทบาทของครู บทบาทของผู้ปกครองนักเรียน และพฤติกรรมของตัวนักเรียน

$$DESIRCHA = f(\text{STUBACK, TEACROLE, PARROLE, STUBEHAV, error})$$

(2) พฤติกรรมของตัวนักเรียนขึ้นอยู่กับภูมิหลังของครอบครัวนักเรียน บทบาทของครู และบทบาทของผู้ปกครองนักเรียน

$$\text{STUBEHAV} = f(\text{STUBACK, TEACROLE, PARROLE, error})$$

(3) บทบาทของผู้ปกครองนักเรียนขึ้นอยู่กับภูมิหลังของครอบครัวนักเรียน

$$\text{PARROLE} = f(\text{STUBACK, error})$$

(4) บทบาทของครูขึ้นอยู่กับภูมิหลังของครอบครัวนักเรียน

$$\text{TEACROLE} = f(\text{STUBACK, error})$$

ระเบียบวิธีการวิจัย

การศึกษารั้งนี้ใช้แนวทางวิจัยเชิงปริมาณ ผู้วิจัยใช้แบบสอบถามแล้วนำไปเก็บข้อมูลจากนักเรียนโรงเรียนในเครือฯ จำนวน 500 ตัวอย่าง ซึ่งรายการข้อคำถามแต่ละข้อของแบบสอบถามนั้น มีการให้น้ำหนักโดยใช้การวิเคราะห์ปัจจัย (factor analysis) ก่อนนำเอารายการข้อคำถามมารวมกันเป็นมาตรวัดตัวแปร มีการสร้างความเชื่อถือได้ของมาตรวัด โดยการทดลองใช้กับประชากรที่มีคุณสมบัติใกล้เคียงกับกลุ่มตัวอย่าง (Pretest) และมีการหาค่าความเชื่อถือได้ทางสถิติ ได้ค่า (coefficient alpha) ที่ระดับ 0.50 – 0.80 ถือว่ามาตรวัดมีความเชื่อถือได้

ผลการวิจัย(ตาราง 1) พบว่า บทบาทของครูในเรื่องของการอบรมสั่งสอนนักเรียนเป็นบทบาทที่สำคัญสูงสุด รองลงมาได้แก่ บทบาทที่เป็นแบบอย่างที่ดีของครู และอันดับสุดท้ายได้แก่ บทบาทของการจัดกิจกรรมเพื่อพัฒนาคุณลักษณะอันพึงประสงค์ของนักเรียน จากการวิเคราะห์พบว่า การอบรมสั่งสอนของครูเป็นองค์ประกอบสำคัญที่สุดของบทบาทของครู เพราะนักเรียนใช้ชีวิตแต่ละวันอยู่กับครูยาวนาน ครูต้องใช้เวลาเหล่านี้มุ่งมั่นมิใช่วิชาการเพียงอย่างเดียว แต่ต้องอบรมพร้าสอนคุณธรรม ให้แก่นักเรียนควบคู่กันไปเสมอ

ตาราง 1 ข้อค้นพบเบื้องต้นเกี่ยวกับตัวแปรที่ใช้ในการศึกษา

| บทบาทของครู | ค่าเฉลี่ย | ค่าเบี่ยงเบนมาตรฐาน | ค่าต่ำสุด | ค่าสูงสุด |
|--|-----------|---------------------|-----------|-----------|
| การอบรมสั่งสอน | 26.37 | 6.45 | 3.82 | 38.17 |
| การเป็นแบบอย่าง | 24.06 | 6.61 | 1.50 | 37.13 |
| การจัดกิจกรรมเพื่อพัฒนาคุณลักษณะอันพึงประสงค์ของนักเรียน | 22.69 | 4.50 | 7.66 | 29.56 |
| บทบาทของผู้ปกครองนักเรียน | ค่าเฉลี่ย | ค่าเบี่ยงเบนมาตรฐาน | ค่าต่ำสุด | ค่าสูงสุด |
| การอบรมปลูกฝังคุณธรรม | 22.49 | 3.74 | 2.40 | 26.35 |
| การเป็นแบบอย่างที่ดี | 25.55 | 5.18 | 5.78 | 31.91 |
| การสร้างบรรยากาศแห่งความรักในครอบครัว | 25.14 | 6.84 | 3.57 | 37.27 |
| พฤติกรรมของตัวนักเรียน | | | | |
| พฤติกรรมด้านการเรียน | 10.04 | 1.87 | 3.31 | 14.68 |
| พฤติกรรมด้านการคบเพื่อน | 7.92 | 1.33 | 3.89 | 9.94 |
| พฤติกรรมด้านการเลือกใช้ประโยชน์จากสื่อต่างๆ | 9.80 | 1.65 | 5.05 | 12.60 |

สำหรับบทบาทของพ่อแม่หรือผู้ปกครองของนักเรียน พบว่าการกระทำที่มีอิทธิพลต่อลูกมากที่สุดคือ การเป็นแบบอย่างที่ดีของพ่อแม่ ซึ่งการเป็นแบบอย่างจะเป็นตัวอย่างที่ดีในการอบรมสั่งสอน เมื่อลูกเห็นสิ่งที่พ่อแม่ทำ ลูกก็จะปฏิบัติตาม รองลงมาคือการสร้างบรรยากาศแห่งความรักในครอบครัว ถ้าในครอบครัวมีความรักใคร่ปรองดองกัน มีความเอาใจใส่ต่อกันจะทำให้ในครอบครัวของนักเรียนมีความสุขกับการได้อยู่ร่วมกัน และเป็นครอบครัวที่อบอุ่น รองลงมาอีกคือ การอบรมปลูกฝังคุณธรรม เพื่อเป็นการกล่อมเกลาจิตใจให้นักเรียนมีคุณธรรมและจริยธรรมประจำใจ แต่เนื่องจากในสภาพปัจจุบันมีการแข่งขันกันสูงในด้านเศรษฐกิจและสังคม ทำให้พ่อแม่ของนักเรียนไม่ค่อยมีเวลาในการอบรมสั่งสอนคุณธรรม และจริยธรรมให้แก่ลูก

ส่วนด้านพฤติกรรมของตัวนักเรียน พบว่า พฤติกรรมด้านการเรียนเป็นพฤติกรรมที่สำคัญที่สุดของนักเรียน รองลงมาได้แก่ พฤติกรรมด้านการเลือกใช้ประโยชน์จากสื่อต่าง ๆ และอันดับสุดท้ายได้แก่ พฤติกรรมด้านการคบเพื่อน นักเรียนส่วนใหญ่ชั้นเรียน รับผิดชอบในด้านการเรียน ส่วนในด้านการคบเพื่อนนั้น นักเรียนมีวิจารณญาณในการเลือกคบเพื่อนได้ดีพอสมควร โดยจะไม่คบเพื่อนที่จะพาไปสู่ความเสื่อมเสีย และในด้านการเลือกใช้สื่อของนักเรียน พวกเขาสามารถเลือกใช้สื่อที่ดีมีประโยชน์ได้ โดยอาศัยคำชี้แนะจากผู้ปกครองและครู มีนักเรียนบางคนแอบทำในสิ่งที่ผิด เช่น การแอบดูหนังต้องห้ามบ้าง หรือไม่สามารถบังคับตนเองให้หลีกเลี่ยงสิ่งเร้าจากข้อมูลที่ไม่ดี ดังนั้น จึงจำเป็นที่ครูและผู้ปกครองต้องปฏิบัติตนตามบทบาทที่ได้รับอย่างเต็มความสามารถ เพื่อร่วมมือกันในการพัฒนาคุณลักษณะอันพึงประสงค์ของนักเรียน

ตาราง 2 ภูมิหลังของครอบครัวนักเรียน

| คุณสมบัติ | อัตราส่วนร้อยละ | | | | | |
|---------------------------|-----------------|---------------------|-----------|-----------|---------|----------|
| สภาพครอบครัว | | | | | | |
| พ่อแม่อยู่ร่วมกัน | 82.4 | | | | | |
| พ่อแม่ไม่ได้อยู่ร่วมกัน | 17.6 | | | | | |
| คุณสมบัติ | ค่าเฉลี่ย | ค่าเบี่ยงเบนมาตรฐาน | ค่าต่ำสุด | ค่าสูงสุด | ความเบ้ | ความโด่ง |
| ระดับการศึกษาสูงสุดของพ่อ | 13.38 | 4.09 | 4 | 25 | -.400 | .285 |
| ระดับการศึกษาสูงสุดของแม่ | 12.76 | 4.28 | 4 | 25 | -.375 | -.441 |
| รายได้ของครอบครัว | 50098.60 | 89217.782 | 1000 | 1 ล้าน | 5.498 | 39.904 |
| จำนวนสมาชิกในครอบครัว | 4.58 | 1.54 | 2 | 16 | 2.263 | 10.968 |

จากตาราง 2 พบว่า ในเรื่องภูมิหลังของครอบครัวนักเรียน รายได้ของผู้ปกครองมีความแตกต่างกันสูงสุดระหว่างรายได้ของผู้ปกครองที่อยู่ในเมืองกับผู้ปกครองที่อยู่ในชนบท โดยผู้ปกครองนักเรียนจะมีรายได้เฉลี่ยประมาณ 58,000 บาทต่อเดือน ซึ่งถือว่าเป็นรายได้ค่อนข้างสูง ส่วนผู้ปกครองที่อยู่ในชนบทรายได้จะกระจายต่ำบ้างสูงบ้างเป็นไปตามฐานะทางเศรษฐกิจและสังคม ส่วนอีกด้านหนึ่งคือ จำนวนสมาชิกในครอบครัวส่วนใหญ่เฉลี่ยอยู่ที่ 4 คน นั่นคือประกอบด้วยพ่อแม่และลูกอีกจำนวน 2 คน

สรุปข้อค้นพบและข้อเสนอแนะ

การวิเคราะห์ความสัมพันธ์ของตัวแปรที่มีอิทธิพลต่อการพัฒนาคุณลักษณะอันพึงประสงค์ของนักเรียน โดยการใช้เทคนิควิเคราะห์ข้อมูลด้วยแบบจำลองสมการ โครงสร้าง (SEM) โปรแกรม LISREL ได้อัตราความสัมพันธ์ระหว่างตัวแปรแฝง ซึ่งมีทั้งหมด 4 สมมติฐาน ได้ผลการวิเคราะห์ ดังภาพ 2,3 และตาราง 3 ดังนี้

ตาราง 3 ตัวแปรแฝงและตัวแปรประจักษ์ที่ใช้ในการวิเคราะห์

| ตัวแปรแฝง | ตัวแปรประจักษ์ |
|---|---|
| STUBACK= ภูมิหลังของครอบครัวนักเรียน | FASTATUS = สถานภาพของครอบครัว |
| | PAREduc = การศึกษาของพ่อ |
| | PAREduc1 = การศึกษาของแม่ |
| | FAINCOME = รายได้ของครอบครัว |
| TEACROLE = บทบาทของครู | FASIZE = ขนาดของครอบครัว |
| | TEAINCUL = การอบรมสั่งสอน |
| | TEAMODEL = การเป็นแบบอย่าง |
| PARROLE = บทบาทของผู้ปกครองนักเรียน | STUACT = การจัดกิจกรรมเพื่อพัฒนาคุณลักษณะอันพึงประสงค์ของนักเรียน |
| | PARINCUL = การอบรมปลูกฝังคุณธรรม |
| | PARMODEL = การเป็นแบบอย่างที่ดี |
| STUBEHAV = พฤติกรรมของ ตัวนักเรียน | CREATMOS = การสร้างบรรยากาศแห่งความรักในครอบครัว |
| | LEARNBEH = พฤติกรรมด้านการเรียน |
| | PEERRELA = พฤติกรรมด้านการคบเพื่อน |
| | MEDSELEC = พฤติกรรมด้านการเลือกใช้ ประโยชน์จากสื่อต่างๆ |

| ตัวแปรแฝง | ตัวแปรประจักษ์ |
|--|---------------------------------|
| | HONEST = ความซื่อสัตย์ |
| DESIRCHA= คุณลักษณะอันพึงประสงค์ของนักเรียนในเครือข่ายมูลนิธิฯ | SIMPLE = ความเรียบง่าย |
| | DILIGENT = ความขยันหมั่นเพียร |
| | DEVOTED = การอุทิศตนเพื่อคนอื่น |

$$DESIRCHA = 0.078*TEACROLE + 0.095*PARROLE + 0.50*STUBEHAV - 0.29*STUBACK$$

| | | | |
|---------|---------|---------|---------|
| (0.021) | (0.037) | (0.050) | (0.098) |
| 3.71 | 2.57 | 10.07 | -2.92 |

Errorvar. = 17.89, R² = 0.21(1)

(1.10)

16.32

ผลการวิเคราะห์พบว่า การพัฒนาคุณลักษณะอันพึงประสงค์ของนักเรียนในเครือข่ายขึ้นอยู่กับ พฤติกรรมของตัวนักเรียน บทบาทของผู้ปกครองนักเรียน บทบาทของครู และภูมิหลังของครอบครัวนักเรียนอย่างมีนัยสำคัญ โดยตัวแปรอิสระทั้งหมดสามารถอธิบายการผันแปรการพัฒนาคุณลักษณะอันพึงประสงค์ของนักเรียนในเครือข่าย ได้ร้อยละ 21 โดยพฤติกรรมของตัวนักเรียนมีผลต่อการพัฒนาคุณลักษณะอันพึงประสงค์ของนักเรียน โรงเรียนในเครือข่ายมากที่สุดและเป็นไปในทางบวก ในขณะที่ภูมิหลังของครอบครัวนักเรียนมีความสัมพันธ์ในเชิงลบกับพฤติกรรมนักเรียน

$$STUBEHAV = 0.16*TEACROLE + 0.24*PARROLE + 0.096*STUBACK, Errorvar. = 11.88, R^2 = 0.14(2)$$

| | | | |
|---------|---------|---------|--------|
| (0.021) | (0.035) | (0.090) | (0.76) |
| 7.42 | 6.67 | 1.07 | 15.70 |

เมื่อพิจารณาพฤติกรรมของตัวนักเรียนพบว่าขึ้นอยู่กับบทบาทของครู บทบาทของผู้ปกครองนักเรียนอย่างมีนัยสำคัญ โดยมีอัตราความสามารถของตัวแปร อธิบายการผันแปรพฤติกรรมของตัวนักเรียนได้ร้อยละ 14 โดยบทบาทของครูมีผลต่อพฤติกรรมของตัวนักเรียนมากที่สุด รองลงเป็นบทบาทของผู้ปกครองโดยมีความสัมพันธ์เป็นไปในเชิงบวก ในขณะที่ภูมิหลังของครอบครัวนักเรียนไม่มีความสัมพันธ์ต่อพฤติกรรมของนักเรียนแต่อย่างใด

.....

$$\text{PARROLE} = -0.015 * \text{STUBACK}, \text{Errorvar.} = 13.83, R^2 = 0.00 \dots\dots\dots(3)$$

(0.089)

(0.87)

-0.17

15.95

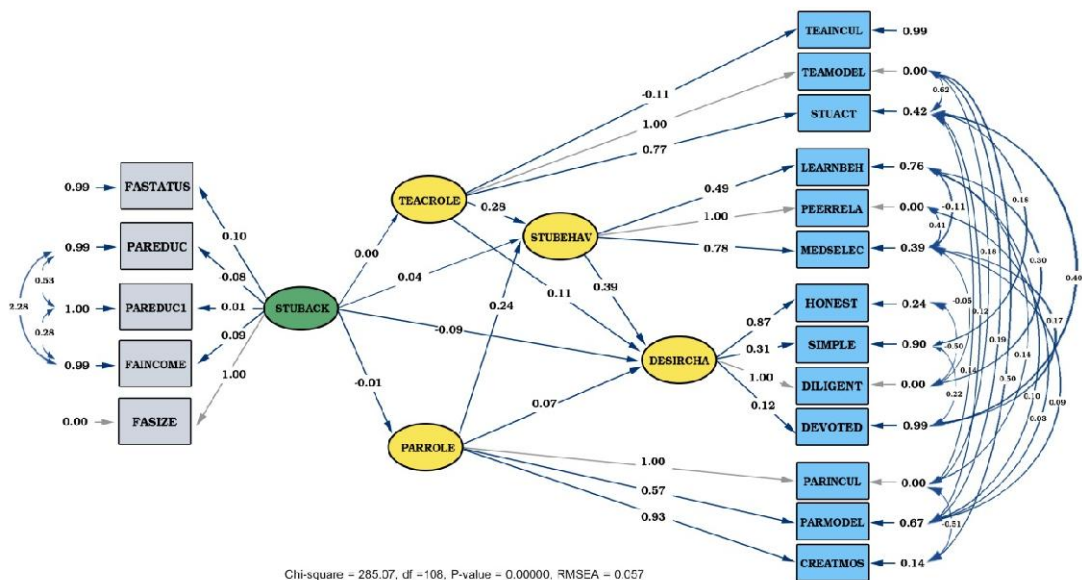
เมื่อมาพิจารณาถึงบทบาทของผู้ปกครองซึ่งได้แก่ การอบรมสั่งสอน การเป็นแบบอย่าง และการจัดกิจกรรมเพื่อพัฒนาคุณลักษณะอันพึงประสงค์ของนักเรียนนั้นกลับพบว่าไม่ขึ้นอยู่กับภูมิหลังของครอบครัวนักเรียนนั้นย่อมนัยความว่าผู้ปกครองจะแสดงบทบาทอย่างไรนั้นมิได้เกี่ยวข้องกับสถานภาพของครอบครัว การศึกษาของพ่อ การศึกษาของแม่ ขนาดของครอบครัว หรือรายได้ของครอบครัวแต่อย่างใด

$$\text{TEACROLE} = -0.016 * \text{STUBACK}, \text{Errorvar.} = 43.50, R^2 = 0.00 \dots\dots\dots(4)$$

(0.15)

(2.72)

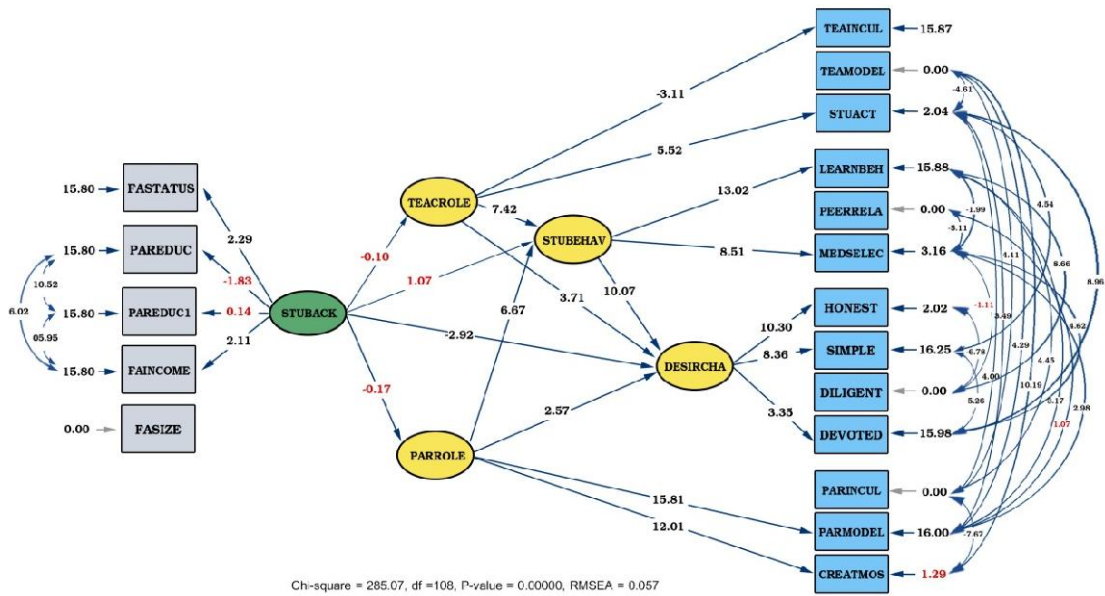
เมื่อพิจารณาบทบาทของครูพบว่าไม่ขึ้นอยู่กับภูมิหลังของครอบครัวนักเรียน นั้นหมายความว่า ไม่ว่านักเรียนจะมีสถานครอบครัวอย่างไร ครอบครัวที่มีรายได้ได้อย่างไร การศึกษาพ่อและการศึกษาของแม่ระดับใด ครูต้องมีความเสมอภาค ยุติธรรมต่อนักเรียนทุกคน หนึ่ง เพื่อเป็นประโยชน์ต่อการพิจารณาโดยละเอียด ผู้วิจัยได้เสนอภาพและตารางอิทธิพลทางตรงและทางอ้อมประกอบการพิจารณา ดังนี้



Chi-square = 285.07, df = 108, P-value = 0.00000, RMSEA = 0.057

Chi-square = 285.07, df=108, P-value = 0.00000, RMSEA = 0.057

ภาพ 2 อัตรากวามสัมพันธ์ของปัจจัยที่ส่งผลต่อการพัฒนาคุณลักษณะอันพึงประสงค์ของนักเรียน



T-value

Chi-square = 285.07, df = 108, P-value = 0.00000, RMSEA = 0.057

ภาพ 3 อิทธิพลทางตรงและทางอ้อมต่อการพัฒนาคุณลักษณะอันพึงประสงค์ของนักเรียน

ตาราง 4 ผลรวมอิทธิพลทางตรงและทางอ้อม

| ตัวแปรแฝงภายใน | อิทธิพล | ตัวแปรแฝงภายใน | | | |
|-----------------------------------|---------|-----------------|---------------------|---------------------------|-------------|
| | | ตัวแปรแฝงภายนอก | ภูมิหลังของครอบครัว | บทบาทของผู้ปกครองนักเรียน | บทบาทของครู |
| คุณลักษณะอันพึงประสงค์ของนักเรียน | ทางตรง | -0.09 | 0.07 | 0.11 | 0.39 |
| | ทางอ้อม | - | 0.09 | 0.11 | - |
| | ผลรวม | -0.09 | 0.16 | 0.22 | 0.39 |

จากตาราง 4 พบว่า พฤติกรรมของนักเรียนส่งผลโดยตรงมากที่สุดต่อคุณลักษณะอันพึงประสงค์ของนักเรียน ทั้งนี้บทบาทของครู บทบาทของผู้ปกครองนักเรียน และภูมิหลังของครอบครัวนักเรียน ต่างก็ส่งผลต่อพฤติกรรมนักเรียนเช่นเดียวกัน โดยที่บทบาทของครู ส่งผลทางตรงต่อพฤติกรรมนักเรียนมากกว่าบทบาทของผู้ปกครองนักเรียน และภูมิหลังของ

ครอบครัวนักเรียนส่งผลทางตรงในเชิงลบต่อคุณลักษณะอันพึงประสงค์ของนักเรียน อีกทั้งบทบาทของครูและบทบาทของผู้ปกครองนักเรียนยังส่งผลทางอ้อมต่อพฤติกรรมนักเรียนด้วย จึงเห็นได้ว่าจากสมมติฐานที่ผู้วิจัยตั้งไว้ได้ข้อค้นพบบรรลุตามจุดประสงค์ที่ผู้วิจัยต้องการที่จะพัฒนาคุณลักษณะอันพึงประสงค์ให้กับนักเรียนในโรงเรียนเครือมูลนิธิฯ นั้นตัวแปรอิสระทั้ง 4 ตัวแปรมีอิทธิพลต่อการพัฒนาคุณลักษณะอันพึงประสงค์ของนักเรียนทั้งหมด เมื่อเรียงลำดับตัวแปรที่มีบทบาทมากที่สุดลงไปได้แก่ ตัวแปรที่ 1 พฤติกรรมของนักเรียนทั้งในด้านการเรียนการเลือกคบเพื่อน และการเลือกใช้ประโยชน์จากสื่อต่างๆ ตัวแปรที่ 2 ได้แก่ บทบาทของครู ซึ่งรวมไปถึงการอบรมสั่งสอนของครู การเป็นแบบอย่าง และการจัดกิจกรรมเพื่อพัฒนาคุณลักษณะอันพึงประสงค์ของนักเรียน ตัวแปรที่ 3 ได้แก่ ภูมิหลังของครอบครัวนักเรียน แต่ส่งผลในเชิงลบซึ่งหมายความว่า สภาพภูมิหลังของครอบครัวนักเรียนไม่จำเป็นต้องสมบูรณ์พร้อม เช่น พ่อแม่ไม่ต้องมีการศึกษาสูง ไม่จำเป็นต้องร่ำรวยก็สามารถพัฒนาคุณลักษณะอันพึงประสงค์ให้ลูกๆ ได้ ตัวแปรที่ 4 ได้แก่ บทบาทของผู้ปกครองนักเรียน มีอิทธิพลต่อการพัฒนาคุณลักษณะอันพึงประสงค์ของนักเรียนอย่างแน่นอน โดยมีบทบาทในการอบรมปลูกฝังคุณธรรม การเป็นแบบอย่างที่ดี และการสร้างบรรยากาศแห่งความรักในครอบครัว

นอกจากนี้ยังพบว่าบทบาทของครู และบทบาทของผู้ปกครองนักเรียนส่งผลทางอ้อมโดยผ่านทางพฤติกรรมของนักเรียนไปสู่คุณลักษณะอันพึงประสงค์ของนักเรียน แสดงว่าบทบาทของครูและบทบาทของผู้ปกครองนักเรียน จะช่วยพัฒนาพฤติกรรมของนักเรียนให้ไปในทิศทางที่ดีขึ้น และเมื่อพฤติกรรมของนักเรียนมีการพัฒนาขึ้นแล้ว จะทำให้มีการพัฒนาคุณลักษณะอันพึงประสงค์ของนักเรียนด้วย

ตามกรอบแนวความคิดและสมมติฐานที่นำเสนอ นั้น มีข้อค้นพบซึ่งสรุปสาระสำคัญได้ดังนี้

ข้อค้นพบ 1: การพัฒนาคุณลักษณะอันพึงประสงค์ของนักเรียนขึ้นอยู่กับพฤติกรรมของตัวนักเรียนมากที่สุดอย่างมีนัยสำคัญทางสถิติ รองลงมาได้แก่บทบาทของครู บทบาทของผู้ปกครองนักเรียน และภูมิหลังของครอบครัวนักเรียน ตามลำดับ โดยทั้งหมดมีอิทธิพลในเชิงบวก ยกเว้นภูมิหลังของครอบครัวนักเรียนที่มีอิทธิพลในเชิงลบ นอกจากนี้ยังพบว่าบทบาท

ของครู และบทบาทของผู้ปกครองนักเรียน ส่งผลทางอ้อมต่อการพัฒนาคุณลักษณะอันพึงประสงค์ของนักเรียนด้วย

ข้อค้นพบ 2: พฤติกรรมของนักเรียนขึ้นอยู่กับบทบาทของครู และบทบาทของผู้ปกครองนักเรียน อย่างมีนัยสำคัญทางสถิติ โดยบทบาทของครูจะส่งผลต่อพฤติกรรมของนักเรียนมากที่สุด ในขณะที่ภูมิหลังของครอบครัวนักเรียนไม่ส่งผลทางตรงต่อพฤติกรรมของนักเรียน

ข้อเสนอแนะต่อนักเรียน: จากผลของการวิจัยพบว่าพฤติกรรมของตัวนักเรียนมีผลต่อการพัฒนาคุณลักษณะอันพึงประสงค์ของนักเรียนมากเป็นอันดับแรก ดังนั้นนักเรียนพึงตระหนักว่า การจะเลือกเป็นคนดีหรือไม่ดีนั้น อยู่ที่การเลือกของตัวนักเรียนเอง แม้ว่าครูและผู้ปกครองจะมีส่วนช่วยเหลือในการชี้แนะทาง และประพฤติปฏิบัติให้ดูเป็นแบบอย่างแล้วก็ตาม ดังนั้นผู้วิจัยจึงมีข้อเสนอแนะต่อนักเรียนดังนี้

(1) ขอให้นักเรียนสนใจและเอาใจใส่ต่อการเรียนอย่างจริงจัง มีสมาธิในการเรียน เพื่อผลการเรียนของนักเรียนจะได้ดีขึ้น เพื่อแสดงว่านักเรียนสนใจในการเรียน เช่นการมาโรงเรียนทันเวลาทุกๆ วัน แสวงหาค้นคว้าความรู้เพิ่มเติมด้วย ทำการบ้านและงานที่ได้รับมอบหมายให้สำเร็จตรงเวลา ทำงานเป็นกลุ่มกับเพื่อนๆ เมื่อมีโอกาส ควรมีผลสัมฤทธิ์ทางการเรียนเพิ่มขึ้นทุกครั้งที่มีการสอบ

(2) นักเรียนควรเลือกใช้สื่อต่างๆ ให้เกิดประโยชน์สูงสุดต่อตัวนักเรียนเอง เช่นการหาหาความรู้เพิ่มเติมนอกห้องเรียน โดยการค้นคว้าจากอินเทอร์เน็ต กล้าปฏิเสธข้อมูลต่างๆ ที่ไม่ดีจากสื่อ ได้แก่ ภาพยนตร์ลามก การโจมตีบุคคลอื่นอย่างไร้เหตุผล นักเรียนไม่ควรแอบดูหนังต้องห้ามต่างๆ เพราะจะทำให้อยากทดลองประพฤตินสิ่งที่ไม่ควร

(3) นักเรียนควรมีวิचारณญาณในการคบเพื่อน ดังสุภาษิตไทยที่เตือนใจเรามาแต่โบราณแล้วว่า “คบคนพาล พาลไปหาผิด คบบัณฑิต บัณฑิตพาไปหาผล” เป็นการสอนที่ชัดเจนมาก

ข้อเสนอแนะสำหรับครู: จากผลของการวิจัยพบว่า บทบาทของครู โดยเรียงลำดับความสำคัญตั้งแต่ การอบรมสั่งสอน การเป็นแบบอย่างที่ดี และการจัดกิจกรรมเพื่อพัฒนาคุณลักษณะอันพึงประสงค์ของนักเรียน เพราะฉะนั้นจึงสมควรอย่างยิ่งที่ครูต้องเข้าใจอย่างละเอียดลึกซึ้งถึงบทบาทหน้าที่ของตน และนำไปสู่การปฏิบัติหน้าที่หลักของครูคือ

(1) ครูให้ความสำคัญต่อการจัดกิจกรรมเสริมหลักสูตรอย่างต่อเนื่องและปฏิบัติอย่าง
ซื่อตรงทุกสัปดาห์

(2) ในการจัดกิจกรรมลูกเสือและเนตรนารี ซึ่งเป็นกิจกรรมประจำสัปดาห์ที่จะช่วย
พัฒนาจิตใจของนักเรียนให้ดีขึ้น ครูต้องใช้เวลาให้เกิดประโยชน์มากที่สุดคอยอำนวยความสะดวก
ของกิจกรรมเหล่านี้ไปใช้ในวิชาอื่นๆที่อาจจะสอนไม่ทัน

(3) ครูให้นักเรียนมีโอกาสทำจิตอาสาในบริเวณชุมชนใกล้ๆ โรงเรียนและชุมชน
ห่างไกลบ้างเมื่อมีโอกาส เพราะนักเรียนได้มีประสบการณ์ตรงที่เห็นว่ายังมีเพื่อนมนุษย์ที่มีความ
ความยากลำบากอีกมากมาย และนักเรียนจะได้รู้จักการแบ่งปันให้กับผู้อื่นด้วย

(4) ในการอบรมสั่งสอนนักเรียนในเรื่องการปลูกฝังคุณธรรม ครูจำเป็นต้องใช้สื่อ
ต่างๆ ช่วยในการสอน เช่น ข่าวจากหนังสือพิมพ์ ภาพยนตร์ หรือบทบาทสมมุติ ฯลฯ เพราะ
ถ้าครูพูดอย่างเดียวนักเรียนจะเกิดความเบื่อหน่ายไม่อยากฟัง ครูจึงต้องมีการเตรียมตัว
ล่วงหน้าเป็นอย่างดี

(5) การสอนของครูจำเป็นที่จะต้องให้นักเรียนได้เห็นแบบอย่างของครูด้วย คือ ครู
ต้องประพฤติตามสิ่งที่ได้สอนนักเรียนในเรื่องต่างๆ ได้แก่ การแต่งกายสุภาพ เหมาะสมกับ
ฐานะการเป็นครู การใช้คำพูดที่ดีให้กำลังใจ ครูควรเป็นผู้ที่สามารถยืดหยุ่นในระเบียบวินัยได้
บ้าง โดยพิจารณาจากเหตุผล ไม่ใช่อารมณ์ ครูเข้าสอนและเลิกสอนตรงเวลา ไม่ผิดคุณธรรม
ต่อนักเรียน ครูควรรู้จักชมเชยเมื่อนักเรียนกระทำสิ่งดี หรือมีความประพฤติดีเพื่อนักเรียนจะ
ได้มีกำลังใจในการทำความดีต่อไป มีการให้รางวัลนักเรียนบ้าง แม้ในสิ่งเล็กๆน้อยๆ ประกาศ
ความดีหน้าเสาธงและมอบวุฒิบัตรเมื่อนักเรียนทำความดี นักเรียนจะมีกำลังใจมากขึ้น และครู
พึงยุติธรรมให้ความรักความเอาใจใส่ต่อนักเรียนอย่างเสมอภาค ไม่ควรอย่างยิ่งที่จะเลือก
ปฏิบัติต่อนักเรียน แม้นักเรียนจะก่อให้เกิดความยากลำบากกับครูเพียงใด ครูจำเป็นต้องศึกษา
และรู้จักนักเรียนแต่ละคน เพื่อเข้าใจในสภาพความเป็นมาและหาทางช่วยเหลือได้

ข้อเสนอแนะสำหรับผู้ปกครองนักเรียน: ขอให้ผู้ปกครองได้มีเวลาที่จะอยู่ใกล้ชิดกับลูกๆบ้าง เพื่อจะมีโอกาสได้สั่งสอนปลูกฝังสิ่งที่ดีๆให้กับลูก และยิ่งกว่านั้นเพื่อลูกๆจะได้เลียนแบบความประพฤติที่ดีๆของพ่อแม่มาเป็นของตนผู้วิจัยมีความเห็นว่าภูมิหลังของครอบครัวนักเรียน มีส่วนช่วยในการพัฒนาคุณลักษณะอันพึงประสงค์ของนักเรียนได้บ้าง แต่ไม่ได้มีอิทธิพลมากนัก ขึ้นอยู่กับสภาพสังคมที่เด็กได้ใช้ชีวิตร่วมอยู่ด้วย ไม่ว่าจะเป็นสังคมที่บ้าน ที่โรงเรียน ตลอดจนสังคมในระดับประเทศที่นักเรียนใช้ชีวิตอยู่ นักเรียนที่มาจากครอบครัวที่มีสภาพแตกแยก หรือมีการตายไปของฝ่ายใดฝ่ายหนึ่งในครอบครัว นักเรียนก็สามารถเป็นคนดีและประสบผลสำเร็จในการศึกษา รวมถึงประสบผลสำเร็จในการประกอบอาชีพ มีครอบครัวและประพฤติตนเป็นพลเมืองดีของชาติและใน โลก ได้ ผู้ปกครองควรเป็นแบบอย่างที่ดีให้กับลูกๆในเรื่องต่างๆ ได้แก่ ไม่เสพสิ่งเสพติด ประกอบอาชีพสุจริต พ่อแม่พึงสอนให้ลูกๆมีความซื่อสัตย์ โดยประพฤติให้ดูเป็นแบบอย่าง พ่อแม่พึงรับฟังความคิดเห็น และข้อเสนอแนะจากลูกๆบ้าง พ่อแม่ควรใช้เหตุผลกับลูกให้มาก ทำตนเป็นเพื่อนกับลูกๆ พ่อแม่ควรมองโลกในแง่ดี ไม่ควรทะเลาะเบาะแว้งกันในครอบครัว และไม่ใช่คำพูดหยาบคาย ส่อเสียด รุนแรงกันในครอบครัว สนับสนุนลูกๆในเรื่องการศึกษา ให้ความสนใจเอาใจใส่ดูแลผลการเรียนของลูกด้วย และพ่อแม่พึงให้ความรักและความยุติธรรมให้กับลูกๆอย่างเท่าเทียมกันอย่าลำเอียง เพราะจะสร้างปมด้วยให้กับลูกได้ นอกจากนี้พ่อแม่ควรให้ความสำคัญในการนับถือศาสนา ปฏิบัติกิจทางศาสนาที่ตนนับถืออย่างจริงจัง และนำลูกให้เข้าสู่การนับถือและปฏิบัติทางศาสนา โดยเฉพาะในวันสำคัญๆ เพื่อศาสนาจะได้ช่วยยึดเหนี่ยวจิตใจ และนำทางชีวิตให้ก้าวเดินในทางที่ดีได้

ข้อเสนอแนะต่อผู้บริหารโรงเรียนในเครือมูลนิธิส่งเสริมการศึกษา คณะภคินีเซนต์ปอล เดอ ชาร์ตแห่งประเทศไทย:จากการวิจัยพบว่า ครูเป็นผู้ที่มีบทบาทต่อพฤติกรรมของนักเรียน ครูทำงานโดยการรับนโยบายจากผู้บริหาร และผู้บริหารจะรับนโยบายจากคณะภคินีเซนต์ปอล เดอ ชาร์ตซึ่งควรจะมีการทบทวนแผนในการปลูกฝังคุณธรรมให้ตรงกับความต้องการของผู้ปกครองและสังคม คุณลักษณะอันพึงประสงค์ที่ดีก็ควรดำรงไว้ แต่อาจจะเพิ่มเติมคุณลักษณะอันพึงประสงค์ที่ขาดหายไป จะเห็นได้ว่าโรงเรียนในเครือฯ จะมีชื่อเสียงในเรื่องของการปลูกฝังระเบียบวินัย กิริยามารยาทที่ดี และคุณธรรมที่ดี สิ่งนี้เป็นสิ่งที่สมควรพัฒนาให้ดียิ่งๆ ขึ้นต่อไป ซึ่งจะทำให้เป็นที่ยอมรับของพ่อแม่ ผู้ปกครองและบุคคลทั่วไป

ประกอบกับโรงเรียนเป็น โรงเรียนในระบบเอกชนซึ่งจะต้องมีจุดเด่น หรือจุดเน้นในการบริหารจัดการ การศึกษาจะต้องพัฒนานักเรียนให้มีชื่อเสียงทั้งในด้านการเรียนควบคู่กับคุณธรรม ให้เป็นคนเก่งและคนดี

สรุปความว่า การที่จะพัฒนาคุณลักษณะอันพึงประสงค์ของนักเรียนในโรงเรียนเครือมูลนิธิส่งเสริมการศึกษาคณะภคินีเซนต์ปอล เดอ ชาร์ตร แห่งประเทศไทย และโรงเรียนทั่ว ๆ ไป มีบุพปัจจัยที่สำคัญเรียงตามลำดับได้แก่ (1) พฤติกรรมของตัวนักเรียน (2) บทบาทของครู (3) บทบาทของผู้ปกครองนักเรียน และ(4) ภูมิหลังของครอบครัวนักเรียน ซึ่งผู้ที่มีส่วนเกี่ยวข้องกับตัวนักเรียน เริ่มตั้งแต่ผู้อำนวยการโรงเรียน คณะครูในโรงเรียน และผู้ปกครองของนักเรียนทุกคน ต้องประพฤติปฏิบัติตามบทบาทตามหน้าที่ของตน ในการอบรมสั่งสอนการเป็นแบบอย่างที่ดี และการสร้างบรรยากาศแห่งความรักความอบอุ่นให้เกิดขึ้นทั้งที่โรงเรียนและในครอบครัว อีกทั้งต้องสำนึกว่า บทบาทของครูและบทบาทของผู้ปกครอง ส่งผลทั้งทางตรงและทางอ้อมไปยังพฤติกรรมของตัวนักเรียนด้วย ดังนั้น ครูและผู้ปกครองนักเรียนเป็นบุคคลสำคัญที่จะพัฒนาคุณลักษณะอันพึงประสงค์ของนักเรียนได้ มากกว่าการยึดถือเอาภูมิหลังของนักเรียนมาเป็นสำคัญ

เอกสารอ้างอิง

- กระทรวงศึกษาธิการ. (2542). *พระราชบัญญัติการศึกษาแห่งชาติ พุทธศักราช 2542*. กรุงเทพฯ: ผู้แต่ง.
- ชยพร กระต่ายทอง. (2554). การจัดการเรียนรู้ในโรงเรียนมาตรฐานสากล. สืบค้นเมื่อ 9 กรกฎาคม 2555. จาก www.edu.cru.in.th/ketsaraphan/loadfile/E/e4.pdf
- ประยุทธ์ ปยุตโต. (2546) พจนานุกรมพุทธศาสตร์ ฉบับประมวลธรรม (พิมพ์ครั้งที่ 12)พ.ศ. 2546. สืบค้นเมื่อ 11 กันยายน 2555. จาก http://84000.org/tipitaka/dic/d_item.hp?i=161
- พระพบโชค มาไพศาลกิจ. (2547). สัมคมกับการพัฒนา. จาก <http://www.haigoodview/library/teachershow/popchock-m/section02p01.html>
- พระมหาภยิต สุขวรรณดี. (2551). มองสังคมผ่านบทเพลง. สืบค้นเมื่อ 11 กรกฎาคม 2551. จาก <http://www.src.ac.th/web2/Jurnal/issu5/Social.htm>
- ภคินีเชนต์ปอล เดอ ชาร์ต. (2552). *มาตรฐานการศึกษา SPC*. กรุงเทพฯ : ผู้แต่ง.
- รัตนา จงสุทธานามณี. (2550). อบจ.ร้อยใจผู้สูงอายุนมัสการ พระเจ้าแก้วพระธาตุ. จาก <http://www.Prdnorth.in.Th/ctnews/viewnews.php?ID=0703261/4253>
- สำนักงานคณะกรรมการศึกษาเอกชน กระทรวงศึกษาธิการ. (2543). *พระราชบัญญัติการศึกษาแห่งชาติ พุทธศักราช 2542*. กรุงเทพฯ: ผู้แต่ง.
- อมรรัตน์ เทพกำปนาท. (2550). เด็กไทยในมิติวัฒนธรรม. จาก http://209.85.135.104/Search?q=cache:Mf_xXSIKIkEJ:www.culture.go.th/study/2548/8/3.html+
- อมรรัตน์ เทพกำปนาท. (2553). ความซื่อสัตย์นั้นสำคัญไฉน. จาก <http://www.pattanakit.net/index.php?lay=show&ac=article&ld=538706717&Ntype=1286/9/2555>
- Buchler, C. (2002). The potential for successful family foster care. Retrieved July 15, 2009, from www.uncg.edu/hdf/.../Buehler/Successful Family Foster Care CWIn Press.pdf
- Campana, L. (2007). Focusing on the values of simplicity. Retrieved March 23, 2009, from www.liveingvalues.net/values/simpliticity_ages8-14.htm
- Crosby, L. (2003). Diligence-A key to success. Retrieved March 31, 2009, from www.vcmagazine.org/article.aspx?volume=5 & issue=5&article=diligence
- Davis-Kean, P.E. & Sexton, H.R. (2005). How does parents' education level influence parenting and children's achievement? Retrieved July 15, 2009, from www.psidonline.isr.umich.edu/publications/workshops/CDS2ER/Papers/DavisKean.pdf

- Dietzman, T.M. (2002). The role of parental support in the home environment and student academic achievement. Retrieved 25 June, 2009, from www.uwstout.edu/lib/thesis/2002/2002diezmant.pdf
- Fay, C. (2000). You can save your child's life. Retrieved March 5, 2009, from www.Lovecandlogic.com/pdfs/1000peerpressure.pdf
- Hao, L. (2000). Family dynamics through childhood : A sibling model of behavior problems. Retrieved July, 18, 2009, from www.csss.washington.edu/Paper/wp7.pdf
- Hill, S. (2008). What makes a good student? Retrieved March 30, 2009, from www.ezinearticles.com/?what-Makes-A-Good-Student?&id=1116130
- Hovatter, D. (2000). How to communicate love. Retrieved April 13, 2008, from www.Wvu.edu/~exten/infores/pubs/fypubs/wl207.pdf
- Jorgensen, J. (2006). Ben Franklins' real way to wealth. Retrieved March 31, 2009, from www.pickthebrain.com/blog/ben-franklins-way-to-wealth-part-iii-conclusion/
- Kwong, L.T. (2008). List of adjectives describing personal qualities. Retrieved April 1, 2009, from www.cysts.edu.hk/cyt-7pyl/car/Testimonial%20Reference.pdf
- Lewis, J. (2006). Family size and quality of life nexus - case of the Sunyani. Retrieved September 19, 2009, from www.openmeeting2009.org/pdf.../pdfpapers/ArthurFamilySize.pdf
- Libelle, L. (2008). Your teen's friends: Peer influence & peer relationships. Retrieved March 5, 2009, from www.facusas.com/peerInfluence.html
- NayakaThera, M.V. (2006). Parents and children. Retrieved April 7, 2009, from www.bps.lk/bodhi_leaves_library/bodhi_leaves_pdf_151.pdf
- Pavlina, S. (2006). Self – discipline. Retrieved March 31, 2009, from www.deca.org/pdf/Industrious.pdf
- Sern, R. (2008). KSDA Unified dress code policy 2007-2008. Retrieved March 27, 2009, from www.ksdaschool.org/article.php?id=36

Spellings, M. (2005). Helping your child become a responsible citizen. Retrieved April 9, 2009, from www.ed.gov/parents/academic/help/citizen/citizen.pdf